



TAGOLSHEIM INFOS



NOUVELLE PUMPTRACK

Ouverture d'une nouvelle activité sportive sur notre zone de loisirs.



OSCHTERPUTZ 2025

L'opération de nettoyage de notre commune a eu lieu le samedi 15 mars.



REOUVERTURE DU K'BANON

Le samedi 5 avril, c'est avec grand plaisir que le K'Banon réouvrira ses portes.

MAIRIE

39A, Grand'rue
68720 TAGOLSHEIM
Tél. : 03.89.25.41.34
Fax : 03.89.25.56.20

Horaires

Lundi 10h-12h et 16h-18h
Mardi 10h-12h
Mercredi fermée
Jeudi 10h-12h
Vendredi 10h-12h

Mail :
mairie@tagolsheim.fr
www.tagolsheim.fr



EDITO DU MAIRE

Chères Tagolsheimois, chers Tagolsheimois,

Alors que nous naviguons dans un climat politique pour le moins perturbé, notre belle France, cabote dans un océan d'incertitudes et de flou.

Nous vivons une époque où les discussions et débats politiques sont aussi variés que les fromages de notre pays, il y a de quoi satisfaire tous les goûts !

Bien sûr, cela signifie aussi que les incertitudes sont nombreuses, notamment en ce qui concerne les dotations de l'Etat. Cependant, notre commune maintient le cap grâce à une gestion prudente et responsable de ses finances. Je tiens à souligner que notre trésorerie ne s'est jamais aussi bien portée, ce qui nous permet d'envisager l'avenir avec sérénité tout en restant vigilants.

Le budget 2025 reflète cette approche. Il a été élaboré avec méthode pour concilier nos ambitions afin de protéger notre cadre de vie et de supporter les contraintes économiques actuelles. Nous avons fait le choix d'un budget ambitieux, pour continuer à investir dans des projets structurants tout en préservant les équilibres financiers.

Vous avez pu constater, ainsi que vos enfants, des travaux rapides et efficaces de la Pumptrack qui traduisent un vrai besoin et répond tout à fait à la volonté d'attractivité de notre commune. Vous trouverez d'ailleurs dans ce Tagolsheim Infos le détail de la réalisation. Encore une belle innovation pour notre commune puisqu'il s'agit de la seule dans notre beau Sundgau.

Une commune qui investit pour ses jeunes est une commune qui vit et qui attire.

Un mot de remerciement pour l'implication de nos agents communaux réalisant un travail souvent dans l'ombre, mais qui nous permet de maintenir notre qualité de vie. Ensemble, avec un peu d'esprit et beaucoup de détermination, nous surmontons les obstacles.

Ce printemps, nous allons continuer à œuvrer pour le commerce. Nous planterons dans quelques jours les arbres de naissance pour les enfants nés en 2024 et nous inaugurerons la Pumptrack et le sentier des sources mais j'aurai encore l'occasion de vous en parler et de vous y inviter.

Merci chers concitoyens, de votre confiance et de votre soutien continu, je vous invite tous à participer activement à la vie communale et à continuer de faire preuve de solidarité et d'enthousiasme.

Votre Maire, à votre écoute
Hervé Wermuth
Tagolsheim, naturellement bien !

Carnet

DECES

Mme Jacqueline ROBERT

Le 12/02/2025

M. Michel GABIER

Le 23/02/2025

DON DU SANG

La collecte organisée à TAGOLSHEIM le 17 février dernier a accueilli 54 donateurs de sang. Nous tenons à vous remercier vivement pour votre participation et sommes fiers de participer à cette belle cause.



RECENSEMENT 2025

La campagne de recensement s'est très bien déroulée et a permis de dénombrier 1011 habitants. Nous tenons à vous remercier pour la rapidité de vos réponses et votre sérieux dans cette campagne qui nous a permis de la mener dans les délais escomptés.

Nous remercions également très chaleureusement nos deux agents recenseurs, Dominique Dentz et Pierre Gayouat, ainsi que l'élu en charge, Régis Frey, pour le travail effectué !



LOCAL A LOUER

Un local professionnel sera proposé à la location à partir de début Avril 2025.

Se situant Rue de l'Industrie, il a une superficie de 240 m².

Si vous êtes intéressé, vous pouvez contacter M. Nickler au 06 13 92 73 96.



REOUVERTURE PROCHAINE DU K'BANON

Nouveau restaurant-guinguette dans le village : ouverture le samedi 5 avril !

Nous avons le plaisir de vous annoncer que Le K'banon reprend vie sous une nouvelle direction ! Sophie et Kevin, un couple passionné habitant Illfurth, a décidé de relever ce défi.

Nichés au cœur du village à l'entrée de la zone de loisirs, ils vous accueilleront pour les déjeuners, les après-midis et certains soirs.

Au menu : Une carte, un plat du jour et des suggestions pour les déjeuners et des petites gourmandises pour petits et grands les après-midis vous attendront .

Ils ont hâte de vous accueillir !

📍 13 rue du Stade à l'entrée de la zone de loisirs

☎ 03.68.06.02.16

🕒 Les horaires : Les mardi, mercredi, jeudi et dimanche de 12h-18h
Les vendredi et samedi de 12h-22h
Fermé le lundi



OSCHTERPUTZ 2025



Comme chaque année, grâce à l'implication et à l'impulsion de Sophie, conseillère municipale, la commune organise son Oschterputz.

La nécessité de ramasser les déchets aux abords du village est une réalité : en moins de deux heures, 24 sacs ont été collectés, avec comme nouveauté cette année un nombre important de cigarettes électroniques...

Grâce à l'efficacité de tous, nous avons pu faire la jonction complète avec les bénévoles de Walheim que nous avons rencontrés par la même occasion.

Merci à Stéphane, conseiller municipal ainsi qu'à Hervé, notre maire, pour leur présence et le soutien que la commune nous apporte tous les ans pour organiser cette manifestation bon enfant.

Merci à la vingtaine de bénévoles présents, ceux qui nous ont rejoints en cours de route et ceux venus d'autres communes (près d'un quart tout de même) . Un grand merci également aux plus petits, Alexis, Clément et Samuel qui ont été d'une efficacité redoutable !!!!

Notre environnement, c'est l'affaire de tous!





NOUVELLE PUMPTRACK A TAGOLSHEIM



Après un chantier rondement mené en seulement deux semaines, la Pumptrack a vu le jour à la zone de loisirs derrière le terrain de pétanque.

Une Pumptrack est une succession de bosses et de virages relevés. Aucun besoin de pédaler, on utilise les reliefs de la piste pour pomper grâce à l'action des bras et des jambes. Notre Pumptrack permet l'accès à la piste à de nombreux sports de glisse, tel que le skateboard, les longboards, les rollers ou encore la trottinette.

Nous sommes donc très fiers d'accueillir l'unique Pumptrack Sundgauvienne composée :

- d'une piste pour les enfants dédiée à l'apprentissage des bases du cyclisme
- et d'une piste pour les plus aguerris et pour notre école de VTT animée par Cawaltag,

Toutes deux testées et validées par une légende mondiale du BMX, Patrick Guimez en personne à Tagolsheim.

Accessible à tous les âges et à tous niveaux ; l'école de VTT est toutefois prioritaire en période scolaire le mercredi (de 10h30 à 12h et de 13h30 à 16h45) et le samedi (de 08h à 12h). L'école de VTT annoncera sa présence.

Encore quelques finitions et elle sera opérationnelle, nous en profitons pour vous demander de ne surtout pas marcher ou rouler sur les talus pour que le gazon ait une chance de sortir aux beaux jours.

Enfin, si cette belle installation est là pour nous divertir et nous offrir de beaux moments, **il est important de rappeler certaines règles de sécurité primordiales notamment le casque, qui est obligatoire, et les autres protections habituelles qui sont fortement conseillées (gants, coudières, genouillères ...).**

Vous trouverez un panneau explicatif complet affiché à l'entrée, et nous vous conseillons très vivement de le lire avant d'utiliser la Pumptrack afin qu'elle reste un lieu de sport et de plaisir. Nous vous rappelons que la Commune décline toute responsabilité en cas d'accidents et nous vous remercions de respecter toutes les préconisations de sécurité.



La pumptrack a été réalisée par l'entreprise PG CONCEPT, spécialiste de ce type d'équipement. Une réalisation de haute qualité pour laquelle la Commune est allée chercher de nombreuses subventions, grâce à nos partenaires listés ci-dessous.

Un grand merci à eux !

Coût du projet HT	99 950 €
Aide de la Région GRAND EST	49 975 €
Aide de l'Agence Nationale du Sport	20 000 €
Aide de la Collectivité Européenne d'Alsace	9 985€
Reste à charge de la Commune	19 990 €



CHASSE AUX ŒUFS DE L' APE WALTAG

organise sa 1ère

CHASSE AUX ŒUFS

3€ Une surprise sera distribuée à chaque enfant inscrit !

SAMEDI 29 MARS de 14h00 à 18h00 à la Salle Polyvalente de Tagolsheim

UNIQUEMENT SUR RESERVATION

Répartition du passage des enfants :

- 14h30 : pour les maternelles
- 15h00 : du CP au CE2
- 15h30 : du CM1 au CM2

Venez participer à une journée festive avec des ateliers ludiques pour les enfants (sous la responsabilité des parents ou accompagnants), une buvette et une petite collation sur place.

SCAN ME

APEWALTAG@GMAIL.COM

Règlement : Virement*, espèces ou par chèque à l'ordre de l'APE WalTag IBAN FR76 1027 8031 1500 0212 4460 144
* Par virement, merci de préciser le nom et le prénom de la réservation dans l'objet :

L'Association des Parents d'Élèves de l' APE WalTag organise sa première Chasse aux Œufs le samedi 29 mars de 14h00 à 18h00 à la Salle Polyvalente de Tagolsheim.

Cet événement festif est l'occasion pour les enfants de profiter d'une après-midi ludique et gourmande. Une surprise sera offerte à chaque enfant inscrit !

Programme de l'après-midi :

- 14h30 : Chasse aux œufs pour les maternelles
- 15h00 : Chasse aux œufs pour les enfants du CP au CE2
- 15h30 : Chasse aux œufs pour les enfants du CM1 au CM2

En plus de la chasse aux œufs, des ateliers ludiques seront proposés aux enfants (sous la responsabilité des parents ou accompagnants).

Une buvette et une petite collation seront également disponibles sur place.

Inscriptions et modalités de paiement :

- Par virement : IBAN FR76 1027 8031 1500 0212 4460 144 (précisez le nom et prénom de la réservation dans l'objet).
- En espèces ou par chèque à l'ordre de l'APE WalTag.

Pour plus d'informations, contactez-nous à l'adresse : apewaltag@gmail.com

Ne manquez pas cette occasion unique de faire plaisir à vos enfants avec une journée remplie de jeux, de surprises et de bonbons ! Inscrivez-les dès maintenant pour garantir leur participation à cette chasse aux œufs inoubliable.

Venez nombreux participer à cette journée festive et conviviale !



LES SAPEURS-POMPIERS VOUS CONSEILLENT

RISQUES LIÉS À L'ÉLECTROCUTION OU L'ÉLECTRISATION

Les risques d'électrocution ou d'électrification sont nombreux : ils peuvent arriver lorsque des travaux électriques ou des changements d'ampoules sont effectués, lorsqu'un appareil électrique est en contact avec de l'eau, etc. Chacun de ces accidents peut avoir de graves conséquences. Comment éviter l'électrocution ou l'électrification, et comment réagir ?

Le saviez-vous ?

- **50.000** incendies d'origine électrique se déclarent chaque année ;
- **3.000** personnes par an sont victimes **d'électrifications**, et environ **40 sont électrocutées** (soit décédées des suites d'une électrification) ;
- La proximité entre l'eau et les appareils électriques augmente le risque d'accident.

Qu'est-ce que l'électrification ? : L'électrification est le passage du courant électrique dans un corps. Ceci provoque des blessures plus ou moins graves.

Qu'est-ce que l'électrocution ? : L'électrocution est une électrification provoquant le décès.

Comment éviter l'électrocution et l'électrification ?

- Couper le courant avant de travailler sur les circuits électriques (changement de prise ou d'ampoule, etc.) ;
- Ne jamais utiliser d'appareils électriques (sèche-cheveux, rasoir électrique, etc.) sur un sol mouillé ;
- Eloigner les appareils électriques des points d'eau ;
- Ranger les appareils électriques après utilisation (sèche-cheveux, rasoir électrique, fer à repasser, etc.) ;
- Débrancher les appareils électriques pour les nettoyer ;
- Vérifier les normes en vigueur de chaque appareil ;
- Ne pas surcharger les prises électriques ;
- Ne jamais laisser de fils électriques dénudés ;
- Faire vérifier vos installations : prises, interrupteurs, etc. ;
- Faire installer, si possible, un système qui coupe le courant au moindre court-circuit (disjoncteur différentiel à haute sensibilité) ;
- Utiliser les appareils de coupe loin des fils électriques.

Enfants

- Sensibiliser les jeunes enfants aux risques d'électrocution et d'électrification ;
- Equiper les prises électriques d'un dispositif de sécurité.

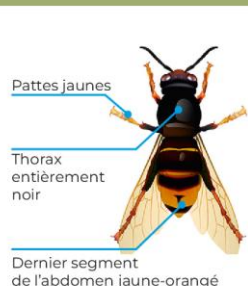
Comment réagir en tant que témoin d'électrification ?

- Couper le courant au niveau du disjoncteur et/ou débrancher la prise de courant ;
- Si la victime respire, la mettre en position latérale de sécurité ;
- Si la victime ne respire plus, faire un massage cardiaque ;
- Appeler les secours en composant le 18 ou le 112.

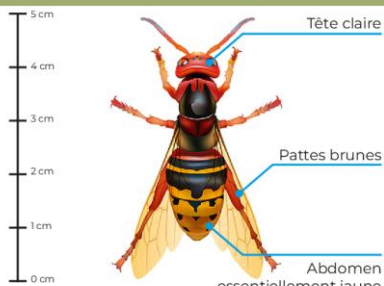


INFORMATION ESPECE NUISIBLE : LE FRELON ASIATIQUE

LE RECONNAÎTRE



Frelon Asiatique
Taille réelle 3 à 3,5 cm
A détruire



Frelon Européen
Taille réelle jusqu'à 4 cm
A préserver

NID PRIMAIRE

Entre mars et mai, dans un endroit abrité, la fondatrice construit et s'occupe seule des larves dans un nid gros comme une orange.



Entrée vers le bas

Frelon asiatique

NID SECONDAIRE

La colonie issue du nid primaire, à partir de fin mai, migre dans un nid secondaire situé dans les arbres à plus de 10 m de hauteur. Exceptionnellement il peut s'installer à hauteur d'homme (haies, plaque d'égout). La taille du nid peut atteindre 1 m de diamètre et peut alors contenir plus de 2 000 individus.



Entrée sur le côté

Frelon asiatique

NID SECONDAIRE - CONFUSIONS POSSIBLES AVEC :



Nid secondaire



Boules de gui



Nids d'oiseaux, pies ou corbeaux



S'INFORMER

Cycle de vie du frelon asiatique Période de découverte des fondatrices, nids primaires et nids secondaires

DE MI-MARS À MI-MAI

Présence de fondatrices

Emergence des fondatrices

Vérifier la présence de fondatrices sur les fleurs, notamment les camélias ou les *Cotoneaster horizontalis*.



Camélia en fleur

DE MI-AVRIL À MI-JUILLET

Découverte de nids primaires

Vérifier la présence de nids primaires une fois toutes les deux semaines : sous les toitures, haut des fenêtres, nichoirs d'oiseaux, gouttières, granges, abris de jardin, garages, dépendances, parasols...



DE MI-AOÛT À MI-NOVEMBRE

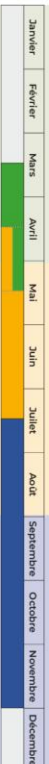
Découverte de nids secondaires

Dans le quart supérieur des arbres (entre 10 et 30 m), lors de balades, jogging, nordic walking, promenade avec le chien...

(voir en page suivante comment différencier les nids secondaires d'autres structures, nids de pies, corbeaux, gui !)



La fondatrice privilégie des endroits calmes (avec peu d'activités humaines) pour construire son nid primaire.



LE SIGNALER

**VOUS L'AVEZ VU ?
SIGNALEZ-LE !**



Signalez un nid ou une observation d'individu sur www.lefrelon.com
Ou signalez-le à l'adresse courriel suivante : referentfa68@gmail.com
Et dans la mairie de la commune où a eu lieu l'observation.

LeFrelon.

LES ENJEUX



Protection des populations : le frelon s'implante majoritairement dans les zones urbaines et péri-urbaines. Il perturbe la vie au quotidien (marchés, terrasses, restaurants, écoles, jardins).



Protection de la biodiversité : 1 seul nid de frelons asiatiques consomme plus de 11 Kg d'insectes utiles et indispensables à la pollinisation.



Protection de l'apiculture : Entre 20 et 25 % de pertes de colonies sont dues au frelon asiatique !
Protection de l'arboriculture et de la viticulture : pertes de récolte.

FRELON ASIATIQUE=DANGER

Il ne faut pas intervenir soi-même ou s'approcher à moins de 10 m d'un nid secondaire. La destruction doit être réalisée par un professionnel. Soyez prudent lors de vos travaux de jardins (taille de haies ou tontes) !



EN TÊTE A TÊTE AVEC ...

... Hubert LAUGNER, Président du Club Orchidées

Pourriez vous nous présenter le Club Orchidées ?

Le Club Orchidées fête cette année son 45^{ème} anniversaire. Il est né en mai 1979 sous l'impulsion de Mme BETRY et d'une vingtaine de personnes.

Selon ses statuts, "il a pour but d'animer un groupe de personnes retraitées ou non retraitées, en organisant différents loisirs et activités afin de les sortir de leur solitude et de créer des liens amicaux".

Administré par un comité de 8 à 15 membres élus pour 3 ans, ce dernier prend l'ensemble des décisions nécessaires à la gestion quotidienne de l'association.

J'en suis aujourd'hui le 7^{ème} Président et ce depuis juillet 2022.



Comment faut-il procéder pour s'inscrire et participer aux activités ?

Le Club est ouvert essentiellement aux habitants de Tagolsheim.

Les personnes intéressées peuvent me contacter directement par téléphone au 06 15 50 11 09 .

En échange d'une adhésion annuelle de 12€, elles auront ainsi accès à toutes nos activités proposées.

Nous sommes actuellement 130 membres et aucune limite d'âge n'est fixée. Tout le monde est le bienvenu !

Quelles sont les activités que vous proposez ?

Elles sont nombreuses et variées, et totalement libres. Vous n'avez pas besoin de vous inscrire en amont, ou de vous décommander si vous avez un empêchement : chaque activité est prévue de manière claire dans la semaine et chacun vient à sa convenance.

Nous pouvons donc citer : les randonnées du jeudi, la pétanque du vendredi après midi, les jeux de société du lundi; ainsi que des rencontres mensuelles autour d'un thème : loto, galette des rois, après-midi dansante, etc ...

Nous organisons également dans l'année un déjeuner tartes flambées, deux excursions d'une journée, ainsi que la traditionnelle Fête de Noël qui a encore rassemblé plus de 100 personnes en décembre dernier.

Le planning des activités est de toute façon communiqué à chacun et librement accessible.

Qu'est ce qui vous a donné envie de prendre la Présidence de l'association ?

Pour des raisons personnelles, l'ancien Président a souhaité se retirer. J'ai pris cette fonction pour que cette association, son ambiance et sa convivialité continuent de vivre.

Ce qui me motive, c'est de voir chaque lundi une vingtaine de passionnés de cartes et d'autres jeux de société s'amuser et oublier leur quotidien. La présence de nombreux membres aux diverses activités est également un grand motif de satisfaction.

Par contre, l'augmentation de l'âge moyen des membres m'inquiète. Les plus anciens ne sont souvent plus en mesure de profiter pleinement des activités du Club, les jeunes retraités sont tellement occupés qu'ils ne pensent pas à nous rejoindre. C'est pourquoi, en 2025, une grande campagne de recrutement aura lieu dans toute la commune de Tagolsheim pour permettre la relève des anciens et assurer la pérennité du Club Orchidées.

Et enfin, pour conclure, je suis heureux du soutien actif de la Mairie et de son maire, Monsieur Hervé WERMUTH, qui est à l'écoute des demandes du Club et qui met à sa disposition tout au long de l'année la salle communale. Simplement Merci !